

# Dis mouton, que dis-tu?

Les moutons semblent être des êtres peu démonstratifs. En effet, ils ne disposent pas d'une musculature faciale très développée à la différence d'autres espèces d'élevage comme le cheval. Il n'est donc pas aisé de les comprendre et de décrypter leurs états émotionnels. Toutefois, plusieurs études sur le comportement des moutons ont pu mettre en avant des postures et des comportements associés à des expériences émotionnelles particulières et qui sont à la base de la communication sociale. Des analyses fines du comportement des moutons ont même permis d'identifier des expressions faciales d'émotions.

Attention, les observations sont à mettre en lien avec le contexte dans lequel l'animal est observé.



Une même posture ou un même comportement peut être observé dans des contextes émotionnels différents. Par exemple, l'agitation comportementale est relevée chez un animal effrayé comme chez un animal anticipant une récompense.

## Signe 1: Postures et comportements individuels

### L'immobilisation

De manière générale, l'immobilisation est signe d'inquiétude, voire de peur. Différentes postures sont observables :

- L'immobilisation avec la tête en position basse (au-dessous du garrot). Le mouton regarde fixement dans la direction de la menace.
- L'immobilisation ou déplacement avec la tête en position haute (au-dessus du garrot). La démarche du mouton est raide et tendue avec la tête rigidement maintenue en l'air. Le mouton s'arrête périodiquement et regarde régulièrement la source de la perturbation.
- Frapper le sol avec une patte avant et souffler brusquement par le nez est caractéristique d'une **menace** à l'égard d'un élément perturbateur ou menaçant.

Toutes ces postures et tous ces comportements attirent immédiatement l'attention des autres moutons qui interrompent alors leurs activités et s'alarment également. Si la menace persiste, les animaux s'enfuient. D'autres indicateurs de la peur ou de l'inquiétude ont également été relevés : des tremblements de tout le corps, déféquer ou uriner, bêlements aigus, fréquence respiratoire et/ou cardiaque élevée.

VIGILANCE



## L'agitation, la fuite et l'échappement/évitement (y compris tentative)

Les signes comme des changements fréquents de position couchée vs. debout, se déplacer d'avant en arrière, fuir, échapper/éviter, se cabrer, piétiner le sol et lutter pour se libérer... sont l'**expression d'émotions négatives** comme la peur, la frustration, la douleur ou encore de manière plus persistante un stress négatif.

### Frustration :

Le terme de frustration décrit l'état émotionnel négatif qui survient lorsque l'animal ne parvient pas à obtenir ce qu'il attend ou ce qu'il recherche.

Un mouton qui a expérimenté de la peur, de la douleur ou de l'inconfort dans certaines

situations essaiera de les fuir ou de les éviter dans le futur.

L'ensemble de ces comportements a permis aux chercheurs d'identifier des sources d'inconfort pour le mouton : l'isolement social, la contention physique, l'électro-immobilisation (pratique interdite par la loi), la tonte et d'autres formes de manipulation brutales comme le déplacement forcé en agrippant le mouton par les cornes (pratiques interdites par la loi).

Néanmoins, l'observation de ces comportements ne permet parfois pas de faire la différence entre les émotions ressenties. Par exemple, battre de la queue peut être signe de douleur ou de plaisir. La prise en compte du contexte dans lequel ces comportements sont observés aura donc toute son importance pour accéder plus précisément à l'état émotionnel.

## Les comportements de détente et d'apaisement

Des moutons calmes et détendus marchent d'un endroit à l'autre, mangent et se reposent en s'allongeant ventralement, ruminant et regardant autour d'eux, tout en ayant l'air imperturbable et à l'aise.



DÉTENTE



D'autres signes, plus spécifiques, caractérisent également un état de détente et de bien être chez le mouton : le bâillement, la rumination avec des yeux mi-clos, des comportements de soins corporels comme par exemple l'étirement du corps après le repos, et enfin, les comportements sociaux amicaux tels que le léchage, le frottement et le toilettage mutuel.

### COMPORTEMENTS AMICAUX



© Sylvie Houbion



# Signe 1: Postures et comportements individuels

## Les expressions comportementales associées au plaisir et à la satisfaction

Les comportements de jeu, soit individuel comme les interactions avec l'environnement physique, soit social au travers des interactions avec les congénères sont observés chez les animaux en confiance à la recherche de plaisir.

Les jeunes sub-adultes, les agneaux et les agnelles sont connus pour se livrer à des interactions ludiques empruntant au répertoire sexuel ainsi qu'au répertoire agonistique. Il s'agit d'un ensemble de comportements qui seront utilisés dans la résolution de conflits.

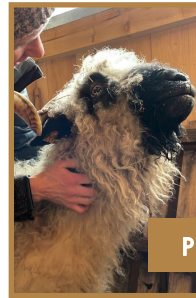
Les autres jeux courants chez les jeunes sont : zigzaguer, sauter, courir, donner des coups de pied, s'ébattre en groupe, se cabrer en balançant la tête et sauter d'un endroit surélevé du sol.

Les adultes jouent moins mais au printemps on peut toutefois observer des groupes de brebis et de béliers qui courent, gambadent et sautent.



### Paroles de terrain

Lorsque l'on gratte un mouton à un endroit qui lui procure du plaisir, celui-ci relève la tête et parfois retrousse ses lèvres et fait bouger sa mâchoire en sortant sa langue.



PLAISIR



### Paroles de terrain

Un mouton qui fait des mouvements de queue rappelant ceux des agneaux, agnelles en train de têter est un autre signe de plaisir.



## Les comportements d'exploration

Des moutons qui explorent leur environnement peuvent être alertes et vigilants d'une manière positive sans être figés par la peur. Des moutons qui manifestent des comportements d'exploration sont des moutons qui ne sont pas stressés.



EXPLORATION



## Les vocalisations

Les moutons ont tendance à bêler la gueule ouverte quand ils sont exposés à des situations aversives comme la séparation d'avec les congénères. Ces bêlements sont souvent associés à une agitation comportementale.

BÊLEMENT



# Signe 1: Postures et comportements individuels

## Les signes de douleur

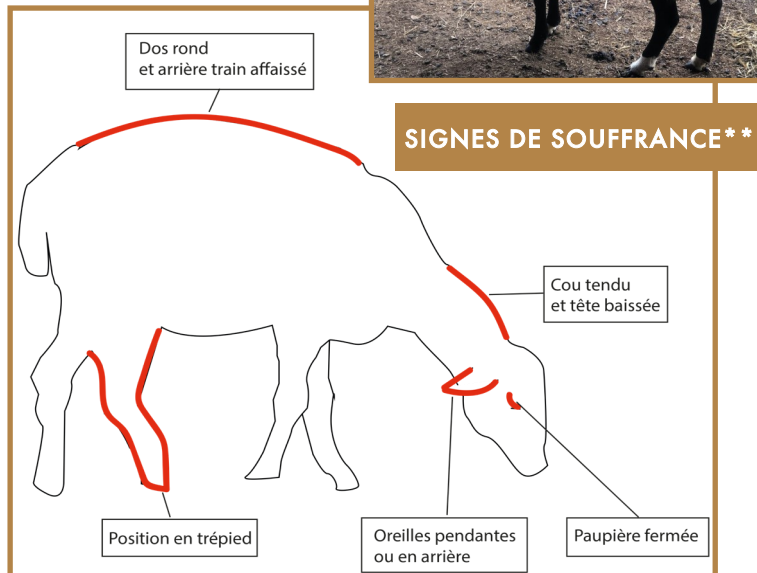
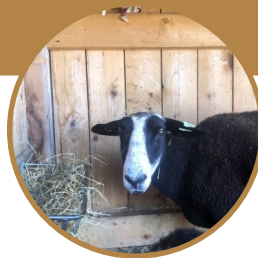
Les signes de douleurs sont :

- l'augmentation des déplacements,
- les boiteries,
- l'augmentation de la fréquence du passage de la position couchée à debout,
- se rouler,
- se tordre, sauter,

### Bon à savoir

Entrenez-vous à identifier les signes de douleur chez les ovins au travers de ce dispositif pédagogique\* : [bit.ly/douleurovin](http://bit.ly/douleurovin)

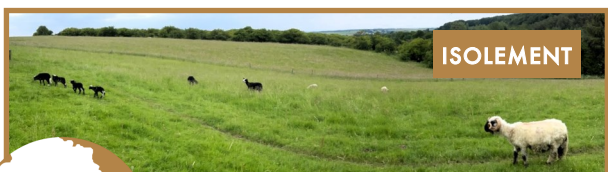
- donner des coups de pied,
- trépigner,
- battre régulièrement de la queue,
- grincer des dents,
- lécher ou mordre une zone endommagée,
- enrrouler les lèvres.



## Signe 2 : le comportement social

Les moutons comme la plupart des espèces domestiquées sont des animaux grégaires qui vivent en groupe et y développent des relations sociales stables. La communication, notamment visuelle, entre congénères est basée sur de nombreuses expressions émotionnelles. Par exemple, les comportements dits d'alerte qui sont exprimés chez des individus surpris ou effrayés, déclenchent un stress collectif chez leurs congénères à proximité. De même, les comportements observés chez un animal subordonné en présence d'un dominant sont les mêmes que ceux observés en situation aversive : comportement tête basse et/ou évitement. Par ailleurs, un mouton en souffrance (postures antalgiques, repliement, apa-

thie...) est généralement observé à l'écart du troupeau se traduisant par un isolement volontaire ou subi. A l'inverse, des comportements associés au plaisir (proximité avec la source de confort, frottement...) sont à la base des relations d'affinité avec des congénères : on observe de la synchronisation au sein des membres du troupeau lorsque les moutons s'y sentent bien. Dans un troupeau serein, peu de signes d'agression s'expriment.



Une brebis qui est sur le point de mettre bas a tendance à s'isoler (isolement volontaire). Prévoyez des espaces pour cela. Alors qu'un animal blessé ou malade est écarté par le troupeau (isolement subi).



\*Réalisé dans le cadre de la thèse d'exercice vétérinaire du Dr Constance Girard, encadrée par le professeur Alice de Boyer des Roches.

\*\*Image réalisée par le personnel de la Ferme du Chant des Cailles ([www.chantdescailles.be](http://www.chantdescailles.be))



## Les postures des oreilles

Une étude\* réalisée en France a établi un lien entre la position des oreilles et l'état émotionnel des moutons. Les postures et mouvements des oreilles chez ces animaux sont alors rapprochés aux mouvements des sourcils chez les humains dans le décryptage des émotions.

### Paroles de terrain

Quand les pavillons pointent vers l'intérieur, l'attention du mouton est dirigée vers l'intérieur. L'animal est concentré sur ses états intérieurs qui peuvent être positifs ou négatifs.

### POSITION DES OREILLES en fonction de l'état émotionnel du mouton



Neutralité

**Neutralité :**  
Posture horizontale des oreilles, les pavillons sont partiellement visibles de face.



Surprise

**Surprise :**  
Posture asymétrique des oreilles et mouvements des oreilles saccadés et désynchronisés.



Satisfaction/plaisir

**Satisfaction/plaisir :**  
Tonus relâché des oreilles (oreilles pendantes), les pavillons sont partiellement visibles de face.



Peur

**Peur** (situation négative non contrôlable) :  
Oreilles en arrière, les pavillons ne sont pas visibles de face.



Colère

**Colère** (situation négative mais contrôlable) :  
Les oreilles sont dans le plan horizontal et tendent à pointer vers le haut, les pavillons sont visibles de face.

Une autre étude\*\* focalisée sur les positions des oreilles s'est intéressée aux signes de douleur des moutons. Ainsi, lorsqu'un mouton ressent de la **douleur**, les oreilles subissent une rotation vers le visage (ventrale et caudale) et le pavillon interne de l'oreille devient moins visible.



### POSITION DES OREILLES en fonction de la présence ou l'absence de douleur \*\*

Pour synthétiser, dans une situation positive, on observe une forte proportion de postures passives de l'oreille (celles-ci peuvent être semi-dressées ou pendantes) et peu de situations asymétriques. Dans une situation négative (peur, douleur, vigilance, ...), les oreilles sont plus souvent asymétriques et changent régulièrement de position.

Les observations de terrain notent toutefois la difficulté à utiliser les oreilles comme unique indicateur car selon les races les moutons n'ont pas toujours des oreilles dégagées et faciles à observer (cas des moutons à corne par exemple). Comme pour les autres comportements associés à des états émotionnels particuliers, il est préférable d'associer les postures d'oreilles à d'autres expressions comportementales des émotions.

\*Boissy A., Aubert A., Désiré L., Greiveldinger L., Delval E and Veissier I, 2011. *Cognitive sciences to relate ear postures to emotions in sheep*. Animal Welfare, 20: 47-56. <https://www.inrae.fr/sites/default/files/pdf/science-et-elus-no2-bien-etre-animal.pdf>

\*\* McLennan K. M., Rebelo C. J.B., Corke M. J., Holmes M. A., Leach M. C., Constantino-Casas, F, 2016. *Development of a facial expression scale using footrot and mastitis as models of pain in sheep*. Applied Animal Behaviour Science Volume 176. Pages 19-26

## Signe 3 : les expressions faciales

Toutes les images reprises ci-dessous sont issues de l'étude de Mc Lennan (référence bibliographique à la page précédente)

### Les yeux

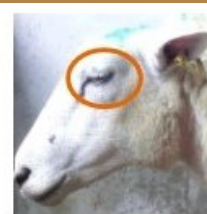
Lorsque l'œil se ferme plus qu'à moitié, il y a deux possibilités en fonction du contexte : soit le mouton ressent de la **douleur**, soit celui-ci se **repose**.



Not present = 0



Partially Present = 1



Present = 2

### Les joues

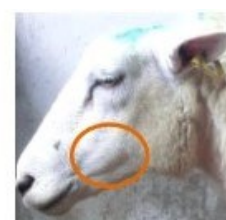
Lorsque la joue prend une forme convexe, on considère qu'il y a présence de **douleur**.



Not present = 0



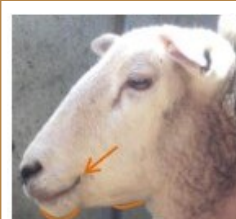
Partially Present = 1



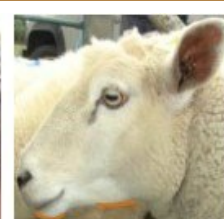
Present = 2

### Les lèvres et le menton

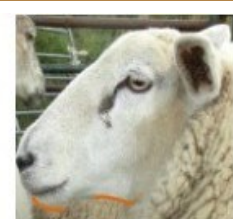
Lorsque la lèvre inférieure est tirée vers l'arrière et que la ligne du menton et de la mâchoire est tendue, on considère qu'il y a présence de **douleur**.



Not present = 0



Partially Present = 1



Present = 2



Attention, tous ces signes sont à prendre avec précaution et à coupler avec d'autres indicateurs, dont l'avis d'un vétérinaire.





# Dis mouton, que dis-tu?



## Références bibliographiques:

**Boissy A., Aubert A., Désiré L., Greiveldinger L, Delval E and Veissier I., 2011.** *Cognitive sciences to relate ear postures to emotions in sheep.* *Animal Welfare*, 20: 47-56.

**Geist V., 1971.** *Mountain Sheep. A Study in Behaviour and Evolution.* The University of Chicago Press: London, UK.

**Lynch J.J., Hinch G.N. and Adams D.B., 1992.** *The Behaviour of Sheep. Biological Principles and Implications for Production.* CAB International: Wallingford, UK

**McLennan K. M., Rebelo C. J.B., Corke M. J., Holmes M. A., Leach M. C., Constantino-Casas, F., 2016.** *Development of a facial expression scale using footrot and mastitis as models of pain in sheep.* *Applied Animal Behaviour Science* Volume 176. Pages 19-26

**Muhammad M., Stokes J. E. and Manning L., 2022.** *Review Positive Aspects of Welfare in Sheep: Current Debates and Future Opportunities – a review.* *Animals*, 12, 3265.

**Reefmann, N., Muehlemann, T., Wechsler, B., & Gyax, L. 2012.** *Housing induced mood modulates reactions to emotional stimuli in sheep.* *Applied Animal Behaviour Science*, 136(2/4), 146-155.

**Rushen J., 1996.** *Using aversion learning techniques to assess the mental state, suffering, and welfare of farm animals.* *Journal of Animal Science* 74: 1990-1995.

**Wemelsfelder F. et Farish M., 2004.** *Qualitative categories for the interpretation of sheep welfare: a review.* *Animal Welfare*, 13 : 261-268.

<https://view.genially.com/64a6b6bf51a55f0019f54e71/interactive-content-outil-ovin> consulté en octobre 2024.

Cette fiche a été réalisée par l'asbl Nature&sens  
avec le soutien de la Région Wallonne, l'aide du professeur Marc  
Vandenhede de ULiège et Alain Boissy directeur de recherche à INRAE.

Infos Nature&sens asbl  
[naturesens.belgique@gmail.com](mailto:naturesens.belgique@gmail.com)  
[www.naturesens.be](http://www.naturesens.be)



Avec le soutien de  
la



Wallonie

